



DEPILIS
EPILAZIONE LASER

MANUALE TECNICO-OPERATIVO

INDICE

Il Pelo	
Definizione	pag 03
Foto termolisi selettiva	pag 07
Come funziona	pag 08
Norme fondamentali da rispettare	pag 09
Metodo di lavoro	pag 10
Impostazione parametri	pag 11
Tecniche di trattamento	pag 12
Cosmesi specifica per l'epilazione laser	pag 13
Applicazione Depilis	pag 16

CENNI DI ANATOMIA E FISIOLOGIA DEL PELO

Il **pelo** è un' annesso cutaneo costituito prevalentemente da **cheratina** (proteina prodotta dall'epidermide).

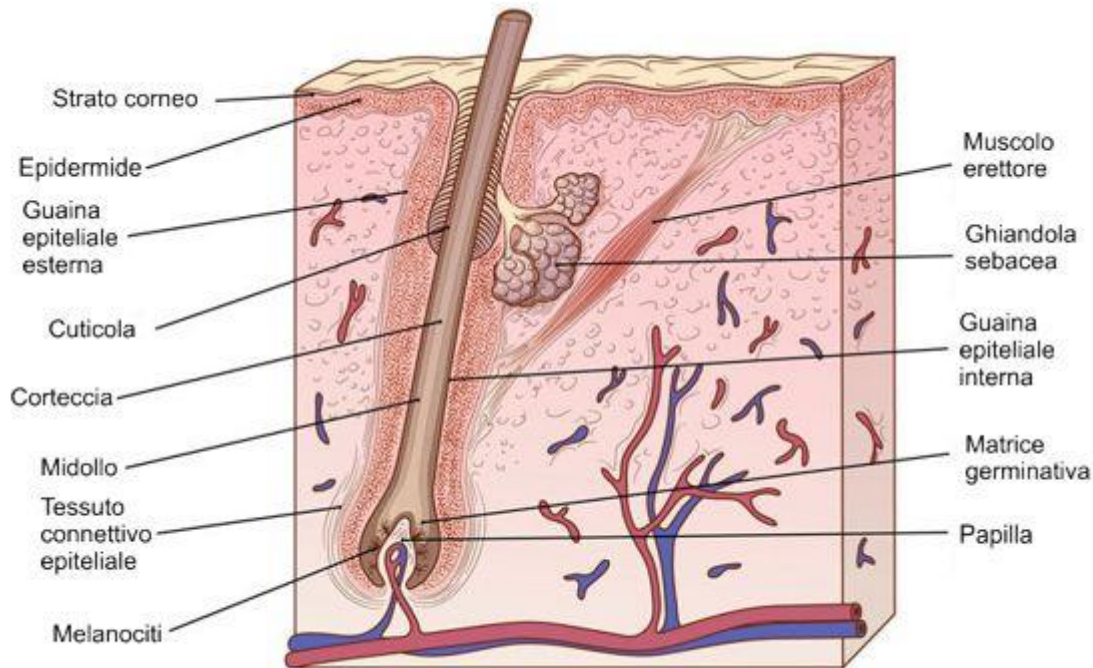
Le sue principali funzioni sono di protezione **termica** e **meccanica**.

Il pelo è costituito da un **fusto** che fuoriesce dalla superficie della cute, che è il pelo propriamente detto, e da una parte non visibile impiantata nel **derma** detta **radice**.

La **superficie del pelo** è costituita da cellule corneificate lamellari, al di sotto delle quali si trovano cellule pigmentate. Lo **strato interno** è detto **midollare**, quello intermedio **corticale**, quello esterno **cuticola**, alla quale, nella radice, si addossa una **guaina epiteliale**.

Quest'ultima riveste una **papilla dermica** riccamente irrorata, il bulbo del pelo, e costituisce la **matrice del pelo**.

Il **colore del pelo** è dovuto alla presenza di **pigmento melaninico** prodotto da cellule dette **melanociti**. Il laser ha come obiettivo principale la **melanina** presente nel **bulbo pilifero**.



LE FASI DEL CICLO DI VITA DEL PELO

Il **FOLLICOLO PILIFERO** non produce il pelo in modo continuo, ha un'attività ciclica, caratterizzata dall'alternanza di periodi di **CRESCITA** con periodi di **RIPOSO**.

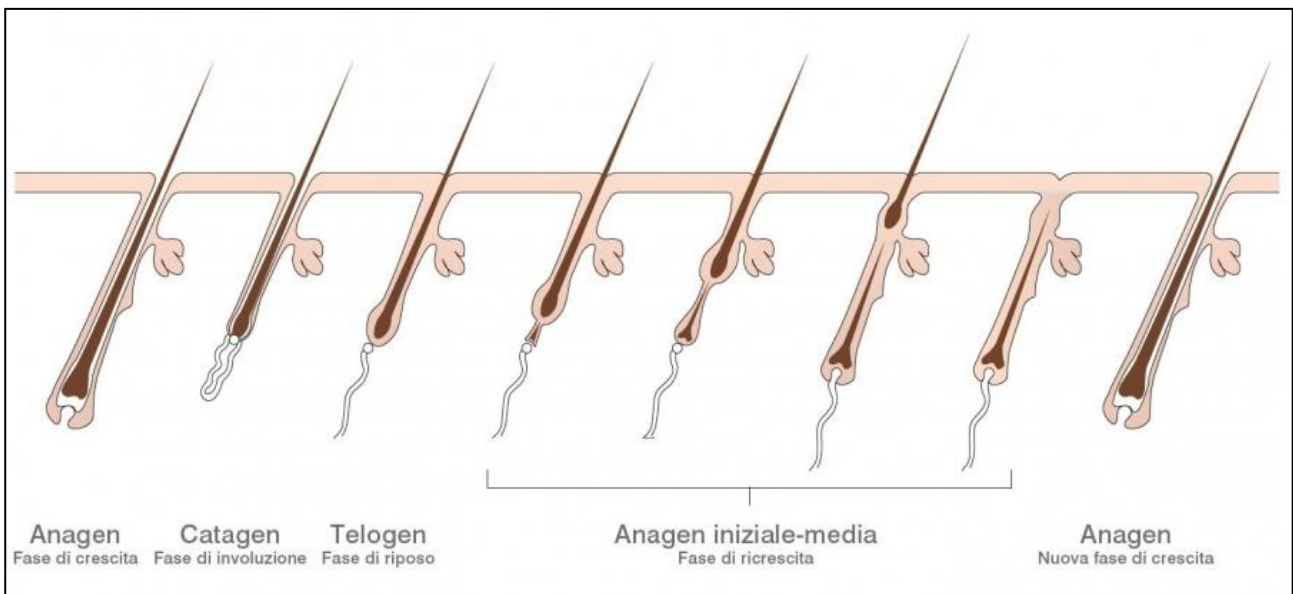
L'attività di ciascun follicolo è indipendente da quella dei follicoli vicini, per cui in una stessa area i follicoli limitrofi si trovano in fasi differenti del ciclo.

Il ciclo follicolare è costituito da **TRE FASI**:

Crescita (fase **Anagen**),

Riposo (fase **Catagen**),

Caduta (fase **Telogen**).



FASE ANAGEN :

La fase di Anagen è suddivisa in ulteriori fasi, in tutto **sette** : anagen I, anagen II, anagen III, anagen IV, anagen V che complessivamente sono chiamate **Proanagen**; anagen VI, anagen VII sono dette **Metanagen**.

La fase **Proanagen** è la fase in cui il pelo cresce, generato dal follicolo e affonda **nel derma** diventando attivo. Durante questa fase si generano la **melanina**, che determina il colore del pelo, e la **cheratina**, che ne determina lo spessore. Il pelo arriva a livello della ghiandola sebacea, provocando l'uscita dal follicolo del vecchio pelo in fase Telogen.

Nella fase **Metanagen** il follicolo ha raggiunto le dimensioni e la profondità definitive ed il pelo esce ormai dall'ostio follicolare.

FASE CATAGEN:

E' la fase successiva all'Anagen, in questo periodo **l'attività di sintesi** cessa e si osserva una regressione. Si arresta la **melanogenesi**: per questo la parte terminale del pelo è bianca. Il bulbo si stacca dalla papilla e il pelo formato si porta verso gli strati più superficiali dell'epidermide, pronto per essere espulso.

FASE TELOGEN:

Questa fase è suddivisa in **Telogen**, **Exogen** e **Katagen**.

La fase Telogen è la **fase terminale** in cui il pelo si trova ancora nel **follicolo pilifero**, ma le attività vitali sono completamente cessate. La sua durata è variabile e dipende da molti fattori : zona del corpo, fattori esterni (come ad esempio stagioni dell'anno o utilizzo di cosmetici errati) e fattori interni (ad esempio livello di idratazione e ispessimento della pelle).

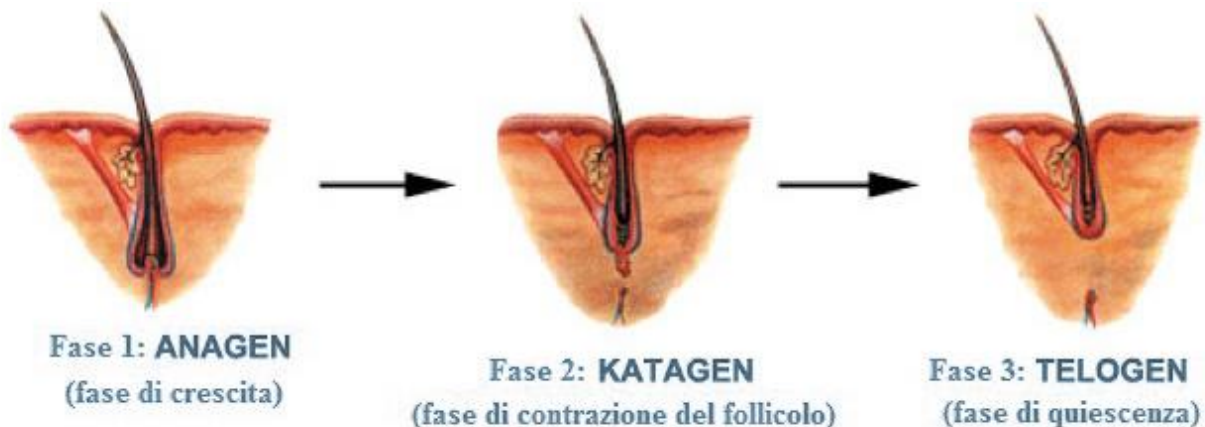
Nell'ultima fase **Telogen** detta **Exogen**, il pelo affronta la sua morte naturale e cade spontaneamente, per venire in seguito sostituito da un nuovo fusto.

Nella fase **Kenogen** , a seguito della caduta del bulbo, non vi è un immediato rimpiazzo, ma il follicolo pare rimanere in uno stato **quiescente**, o di **riposo**.

La ripresa di attività delle cellule della matrice, per costituire un nuovo pelo, dipende da stimoli di varia natura: stagionali, ormonali, dietetici.

Il trattamento laser **agisce sui peli in fase Anagen**, poiché questo è il momento in cui si sta sviluppando la melanina che, essendo concentrata nel bulbo, diventa l'obiettivo perfetto. La melanina assorbe l'energia degli impulsi emessi dal dispositivo, che sotto forma di calore **disattivano gli annessi piliferi in modo permanente**. Così facendo, si blocca la formazione di un nuovo pelo.

In qualsiasi periodo si vada ad osservare la zona interessata dai peli, vi è una percentuale di essi che si trovano in fase Anagen che varia dal **20 al 60 %** e proprio per questo motivo sono necessarie **varie sedute, opportunamente distanziate tra loro**, affinché il trattamento risulti davvero efficace.



Laser Estetico Defocalizzato per l'Epilazione

Il Laser è un dispositivo in grado di emettere una luce coerente, monocromatica, attraverso un processo di emissione stimolata.

CARATTERISTICHE DEL LASER :

LUCE COERENTE:

Per coerenza si intende la proprietà di un'onda elettromagnetica di mantenere una certa relazione con se stessa durante la sua propagazione.

MONOCROMATICITA':

Questo fenomeno è dato dalla capacità da parte del materiale attivo di filtrare un'unica lunghezza d'onda, quindi un unico colore nello spettro di luce.

MONODIREZIONALE:

La radiazione è rilasciata in un'unica direzione

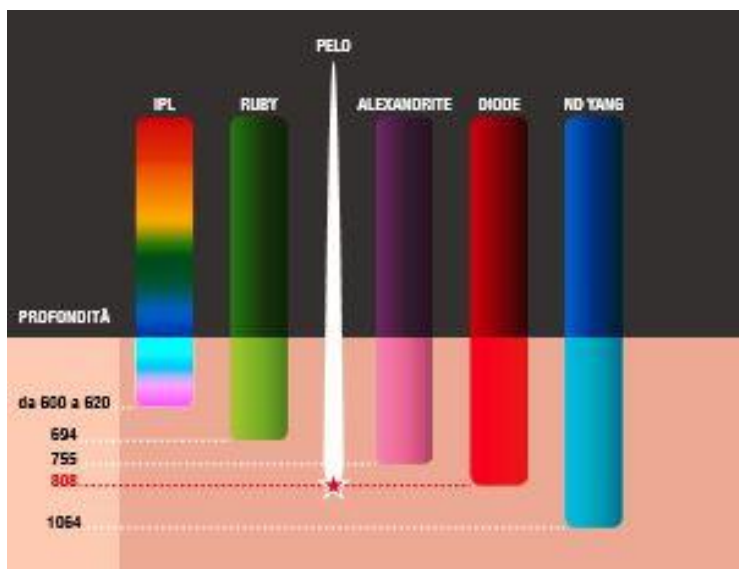
EMISSIONE STIMOLATA:

Attraverso un materiale attivo (il Diodo) gli elettroni vengono eccitati fino a produrre un fascio di luce molto intenso.

IL DIODO:

E' un semiconduttore in grado di eccitare gli elettroni (energia elettrica), fino a trasformarli in fotoni (energia luminosa) con una lunghezza d'onda coerente di 808 nm.

LUNGHEZZA D'ONDA 808 nm :



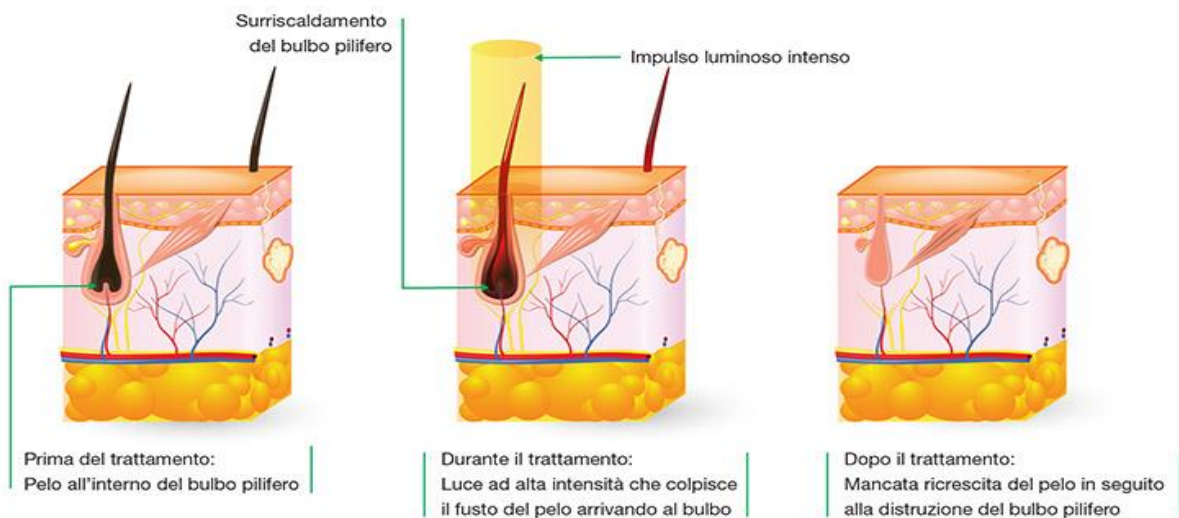
Il cromoforo melanina può essere assorbito tra 600 nm e 1200 nm anche se in suddetta finestra la luce può essere assorbita anche da ossiemoglobina e da acqua. Infatti la melanina assorbe l'energia circa 10 volte di più a 808 nm che a 1064.

FOTO TERMOLISI SELETTIVA

La tecnologia del Laser a Diodo per la depilazione è basata sulla dinamica selettiva di luce in calore.

La trasformazione di luce in calore determina la disattivazione del follicolo pilifero causata dall'aumento della temperatura locale.

COME FUNZIONA?



L'OBIETTIVO della luce del laser diodo è la melanina, una proteina che viene utilizzata dall'organismo come pigmento e colora di scuro la pelle e gli annessi cutanei come i peli.

LA TRASFORMAZIONE della luce in calore determina la disattivazione del follicolo pilifero causato dall'aumento della temperatura locale. Questo processo si chiama foto termolisi selettiva.

La parola **selettiva** deriva dal fatto che la luce viene assorbita selettivamente dal follicolo pilifero, disattivandolo, senza alterare la pelle e le sue strutture.

I FOLLICOLI che sono nella fase anagen hanno la più grande quantità di melanina e possono assorbire l'energia che proviene dal laser.

L'ENERGIA del laser disattiva il follicolo dei peli e modifica la relativa capacità di svilupparne altri. Col tempo, la crescita sarà rallentata, i peli cadranno sino alla progressiva scomparsa.

NORME FONDAMENTALI DA RISPETTARE

CABINA:

- Nella cabina in cui si opera devono essere rimossi o coperti gli specchi e gli arredi che possono riflettere la luce laser
- Durante la seduta all'interno della cabina devono essere presenti solo il soggetto trattato e l'operatore che esegue il trattamento.
- All'esterno della cabina e all'interno devono essere presenti le segnalazioni attestanti l'utilizzo della suddetta apparecchiatura.

CLIENTE:

- Accertarsi che il cliente non faccia uso di farmaci foto sensibilizzanti o Vasodilatatori come: Roaccutan anti acne, Antibiotici e che non abbia eseguito trattamenti con derivati dalla vitamina A.
- Accertarsi che il cliente non si sia esposto al sole nei 7 giorni antecedenti e nei 7 giorni successivi alla seduta laser.
- Accertarsi che il cliente non si in stato di gravidanza o allattamento.
- Accertarsi che il cliente non sia affetto da patologie della pelle
- Accertarsi che la zona da trattare sia stata preparata adeguatamente con il rastrellino dal vostro cliente. Ciò eviterà all'operatore di trattare con il laser zone appena irritate e sensibilizzate dal rastrellino.
- In caso di denti sensibili, trattare la zona sita tra il naso e la bocca solo dopo aver posizionato un mezzo dischetto di cotone imbibito di acqua tra il labbro e l'arcata dentale superiore
- Procedere con la seduta solo dopo aver fatto firmare al cliente il modello di consenso informato, all'interno del quale deve essere specificato il tipo di trattamento, le controindicazioni allo stesso e gli eventuali effetti collaterali.
- Fare indossare gli occhialini alla persona sottoposta alla seduta
- Il cliente minorenne può eseguire il trattamento purchè abbia terminato la fase di sviluppo.

METODO DI LAVORO:

- I. Proporre almeno una settimana prima di iniziare il trattamento laser la pochette Basic, Premium o Gold per preparare la pelle e garantire i migliori risultati.
- II. Compilare la scheda cliente in tutte le sue parti e far firmare il consenso informato.
- III. Eseguire analisi del pelo e della pelle con la microcamera.
- IV. Radere alla base i peli con il rastrellino monouso (se non abbiamo invitato la cliente a radersi prima di venire).
- V. Detergere la zona da trattare con il detergente Spray Pre-paratore.
- VI. Coprire con una matita bianca o cerotto bianco eventuali nevi e tatuaggi.
- VII. Applicare Gel Laser con una spatola di legno monouso.
- VIII. Ricoprire completamente il manipolo con la Pellicola Compatibile Laser.
- IX. Far indossare gli occhiali al cliente ed invitarla a chiudere gli occhi.
- X. Indossare gli occhiali di protezione.
- XI. Procedere con il passaggio del manipolo Laser facendolo scorrere sulla zona da trattare almeno 3 volte, dapprima in un senso verticale, poi in quello orizzontale e si conclude con un movimento circolare. Lo scorrimento del manipolo deve essere fatto in modo che aderisca completamente al tessuto senza premere troppo o troppo poco.
- XII. Rimuovere il Gel Laser con la spatola di legno monouso.
- XIII. Applicare l'emulsione riparatrice 03 e l'emulsione post-epilatoria 01.
- XIV. Nebulizzare il Deodorante delicato Deo se abbiamo trattato ascelle o parti intime e applicare l'emulsione 01 Plus se abbiamo trattato la zona del viso.
- XV. Prescrivere i prodotti per l'autocura domiciliare: crema post epilatoria 01 o crema post epilatoria plus con SPF 30 (quando la zona trattata è esposta al sole) e peeling enzimatico 02 se il cliente non ha ancora provveduto ad acquistarli.
- XVI. Prescrivere i prodotti per l'autocura domiciliare crema riparatrice 03, deodorante delicato Deo e detergente delicato Shower durante la seconda seduta.
- XVII. Stabilire la data per il controllo tra il 17° e il 21° giorno dalla seduta, per verificare insieme al cliente il risultato ottenuto.
- XVIII. Stabilire la data per l'appuntamento successivo. Per tutte le zone del corpo, le sedute verranno eseguite a distanza di 21/28 giorni. Per la zona del viso le sedute verranno effettuate con una distanza che varia tra i 10/15 giorni per le prime sedute. Dopo le prime sedute i tempi di crescita dei peli saranno molto rallentati e sarà quindi possibile distanziare maggiormente le sedute.

IMPOSTAZIONE PARAMETRI:

INTENSITA' (J/cm²):

E' il parametro fondamentale per il trattamento laser. Più è alta più il trattamento sarà efficace ma si dovrà prestare più attenzioni ad eventuali effetti collaterali, considerando la sensibilità soggettiva del cliente.

DURATA DELL'IMPULSO (ms):

(modificare manualmente questo parametro solo sui dispositivi che lo permettono) più è lunga la durata dell'impulso più il trattamento sarà efficace. (Fototipi chiari e peli sottili richiedono impulsi di lunga durata). Nelle pelli più scure la durata deve invece essere ridotta per evitare che la stessa assorba troppa energia.

COLPI AL SECONDO (Hz):

Più sono i colpi al secondo più deve essere veloce la manualità, abbassando eventualmente l'intensità. Per le aree viso si usa mediamente il singolo spot (zone labiale) o nel sistema multi spot non più di 2 – 3 spot al secondo.

SPOT SINGOLO FRAZIONATO (ms.):

Questa tecnica consente di effettuare un singolo spot di luce laser che l'apparecchiatura fraziona in singole emissioni consecutive.

IMPOSTAZIONI PER I PRIMI TRATTAMENTI

PRIMA SEDUTA:

ridurre il parametro INTENSITA' di 10 j / cm² rispetto al parametro preimpostato e aumentare gradualmente in base alla percezione di un pizzicore sopportabile da parte del soggetto trattato. Identificato il parametro ideale eseguire la seduta e scriverlo sulla scheda cliente.

DALLA SECONDA SEDUTA:

ridurre il parametro intensità di 5 j /cm² rispetto al parametro scelto durante la seduta precedente.



TECNICHE DI TRATTAMENTO

FASE A SFOLTIMENTO:

Durante la fase di sfoltimento è necessario trovare i giusti compromessi tra velocità di esecuzione e parametri. Questa fase è essenziale per garantire una prima fase di diradamento della zona trattata.

VELOCITA' DI ESECUZIONE	Molto veloce
INTENSITA'	Diminuire
COLPI AL SECONDO	Aumentare e lavorare con Multi-spot da 6 a 8
DURATA IMPULSO	Non modificare

FASE B LAVORO :

Durante la fase di lavoro è necessario trovare i giusti compromessi tra velocità di esecuzione e parametri. Questa fase permette di creare la progressiva eliminazione dei peli indesiderati.

VELOCITA' DI ESECUZIONE	Veloce
INTENSITA'	Aumentare gradualmente
COLPI AL SECONDO	Diminuire e lavorare con Multi-spot da 4 a 5
DURATA IMPULSO	Aumentare (rispettando il fototipo trattato)

FASE C RIFINITURA :

Durante la fase di rifinitura è necessario trovare i giusti compromessi tra velocità di esecuzione e parametri. Questa fase permette di rifinire con precisione il lavoro svolto.

VELOCITA' DI ESECUZIONE	Lenta
INTENSITA'	Aumentare
COLPI AL SECONDO	Diminuire e lavorare con Spot singolo frazionato o multi spot da 1 a 3
DURATA IMPULSO	Aumentare (rispettando il fototipo trattato)

AREA VISO :

Il programma preimpostato prevede che il trattamento venga eseguito mediante spot singolo frazionato per un totale di **4 passaggi**.

AREA CORPO :

Il programma preimpostato prevede il trattamento in multi spot a 5 o 8 impulsi al secondo e può essere modificato diminuendo il numero di spot al secondo in funzione della manualità dell'operatore. Si eseguiranno **4 passaggi**.

COSMESI SPECIFICA PER L'EPILAZIONE LASER

epilsuite

Che cos'è?

È una linea di prodotti cosmetici specifici dedicata per il METODO DEPILIS.

Perché è stata prodotta?

Il metodo Depilis vuole offrire a tutti gli uomini e le donne che eseguono il trattamento laser il meglio dell'innovazione cosmetica, in termini di qualità, efficacia e sicurezza, soddisfacendo le diverse esigenze di ognuno.

Perché usarla?

La COSMESI SPECIFICA LASER ha come obiettivo quello di rendere idratata la superficie cutanea, ripristinare il pH della pelle e proteggerla dalle aggressioni esterne.

L'IDRATAZIONE:

È bene che **la pelle** sia ben idratata in modo che il laser possa selezionare più facilmente il pigmento scuro del pelo senza essere ostacolato da lamelle cornee in sfaldamento e quindi scorrere con facilità sulla cute.

L'IMPORTANZA DEL pH:

Il pH è uno tra i fattori più importanti di cui tenere conto per prendersi cura in maniera corretta della pelle poiché regola **l'attività del film idrolipidico**: una sottile pellicola formata da acqua e lipidi, che si trova sullo strato più superficiale della pelle, a cui spetta il compito di difenderci **dagli agenti** esterni.

Quindi è di vitale importanza **detergersi nel modo giusto**, utilizzando i cosmetici epilsuite che contribuiscono al ripristino dei valori del pH naturale e garantiscono la maggior efficacia sul risultato finale del trattamento laser.

Il metodo DEPILIS prevede l'utilizzo della **LINEA epilsuite**:

COSMETICI DERMOCOMPATIBILI
per **DETERGERE NUTRIRE e PROTEGGERE** la CUTE.

1) LINEA PROFESSIONALE DA CABINA

COSMETICO	QUANDO LO USO?	COME LO USO?
Spray pre-paratore	Sempre prima di eseguire il trattamento.	Detergere la zona prima di eseguire il trattamento.
Gel laser	Sempre prima di eseguire il trattamento.	Applicare un sottile strato sulla zona da trattare
01 Crema Post epilatoria	Sempre dopo aver concluso il trattamento.	Applicare un sottile strato dopo aver concluso il trattamento.
03 Crema Riparatrice	Sempre dopo aver terminato il trattamento.	Applicarla prima della Crema Post epilatoria al termine del trattamento.

2) LINEA DI AUTOCURA DOMICILIARE

COSMETICO	PERCHE' LO CONSIGLIO?	QUANDO LO CONSIGLIO?
Deo	Deodorizza ascelle e parti intime.	Dalla seconda seduta
Shower	Idrata la pelle durante la detersione quotidiana.	Dalla seconda seduta
01 Plus	Protegge la cute dai raggi UVB e UVA.	Dalla prima seduta Se la zona trattata con il laser è esposta a raggi solari.
01 Crema Post Epilatoria	Nutre la pelle affinché il laser possa selezionare il pigmento scuro del pelo precisamente.	Prima di iniziare il ciclo di trattamenti se la pelle è disidratata o dopo la prima seduta.
02 Peeling Enzimatico	Esfolia delicatamente la cute riducendo la follicolite e favorendo la caduta dei peli.	Prima di iniziare il ciclo trattamenti se la pelle presenta secchezza e follicolite o dopo la prima seduta
03 Crema Riparatrice	Decongestiona la pelle arrossata e disidratata. Integra il film idrolipidico durante la rasatura Allevia il prurito prodotto dalla rasatura	Dalla seconda seduta

I cosmetici sono costituiti dai **PRINCIPI ATTIVI ESSENZIALI**:

1. Aloe biologica :

L'Aloe Biologica ha proprietà **cicatrizzanti, lenitive e disgrossanti**. I fitocostituenti dell'Aloe vera sono in grado di stimolare la **produzione di collagene ed elastina**, contribuendo a contrastare gli effetti dell'invecchiamento cutaneo.

2. Ocea Defence (Alga Laminaria) :

L'Ocea Defence permette la **decongestione della pelle**, la **stimolazione della produzione del film idrolipidico** e della nostra **flora batterica naturale**, regola le reazioni chimiche di omeostasi cellulare e **stress ossidativo**.

3. Amamelide :

Le sostanze chimiche estratte dalle foglie dell'**amamelide** sono i tannini e i **flavonoidi** i quali svolgono un'importante azione **antiossidante e antiinfiammatoria**

4. Acido ialuronico :

L'**acido ialuronico** ha un'azione idratante, aumenta la tonicità dei tessuti, dona elasticità e morbidezza. E' uno dei principali componenti dei tessuti connettivi dell'uomo e conferisce alla pelle proprietà di resistenza e **mantenimento della struttura e del turgore**.

APPLICAZIONE DEPILIS

L'applicazione permette di eseguire :

**ANALISI PROFESSIONALE DI FOTOTIPO,
EPILAZIONE LASER E AUTOCURA DOMICILIARE.**

Inoltre ti permette di collegarti in wi-fi alla microcamera per effettuare

LA DIAGNOSTICA

Infine puoi

**COLLEGARTI AI SOCIAL E AL NOSTRO SITO PER RIMANERE SEMPRE AGGIORNATO
SUI CORSI DI FORMAZIONE E SULLE NOVITA'**

ANALISI FOTOTIPO

Perché ?

- Identifica il fototipo esatto
- Determina se il cliente può eseguire l'epilazione laser
- Il cliente riceve consigli sull'esposizione al sole o lampade abbronzanti
- Incrementa la vendita dei prodotti specifici per il trattamento di epilazione laser e prodotti di protezione solare

ANALISI EPILAZIONE LASER

Perché ?

- Stabilisce le condizioni iniziali della zona da trattare
- Consente di verificare se è possibile effettuare l'Epilazione Laser
- Permette di visualizzare tutti i prodotti della linea epilsuite, supporta la consulente nell'illustrarla in modo completo

ANALISI AUTOCURA DOMICILIARE

Perché ?

- E' descritta composizione, modalità d'uso e benefici di tutti i cosmetici specifici della linea epilsuite
- Identifica il momento in cui proporre i cosmetici della linea epilsuite

SISTEMA DI ANALISI: DIAGNOSTICA

COS' E' LA DIAGNOSTICA?

- E' un sistema di analisi professionale con microcamera e tablet integrato per l'analisi completa di peli e pelle.

Perché ?

Semplice e rapido da utilizzare:

- Identifichi con precisione la densità pilifera, la dimensione del pelo e il colore
- Determini lo stato del film idrolipidico al fine di stabilire un corretto trattamento di autocura domiciliare o un percorso di trattamenti in istituto
- Valuti il risultato derivante dal trattamento di epilazione
- Organizzi meglio il tuo lavoro diventando agli occhi del cliente una consulente specializzata per il trattamento di epilazione laser
- Annulli la soggettività di un'anamnesi
- Amplifichi il potenziale del tuo istituto grazie al maggior numero di consulenze viso e corpo che verranno svolte grazie al metodo di diagnostica
- Esci dalla tua zona di comfort

QUANDO USARLA?

- Ad ogni prova gratuita
- Durante la giornata “Blocca Prezzo”.
- Durante la PRIMA seduta , la QUINTA seduta e la NONA seduta;
(alla quinta e alla nona seduta non far eseguire la rasatura nella zona precedentemente fotografata).
L'applicazione permette di salvare al massimo 5 foto a zona.
- Per proporre Deo , Shower e O3 Crema Riparatrice.
Seguendo le indicazioni presenti sulle schede specifiche dei cosmetici.
- Per consigliare trattamenti estetici, facendo notare al soggetto il miglioramento tra tessuto trattato con laser e prodotti epilsuite e tessuto non trattato
- A tutti quei clienti ai quali vogliamo proporre un percorso viso, corpo o solarium che non hanno ancora eseguito una prova laser.

COME USARLA ?

- Prevedere una tempistica di operatività di 10 minuti
- Eseguire foto e automaticamente avverrà il salvataggio
- Eseguire analisi con luce bianca e luce blu

Con **Luce bianca** si può analizzare :

ipertricosi
irsutismo
peli incarniti
follicolite
la presenza di comedoni
lo stato dello strato corneo
la presenza di discromie cutanee
lo stato del film idrolipidico

Con **Luce blu** si può analizzare :

ipertricosi
irsutismo
peli incarniti
follicolite
l'iperproduzione sebacea
la dilatazione dei vasi capillari